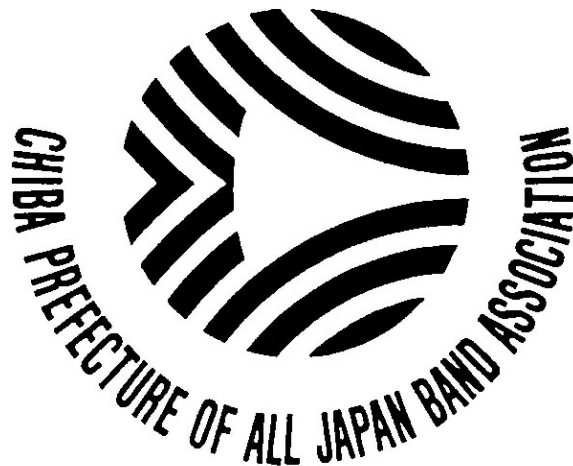


平成 23 年度

定 例 総 会 要 項

参 加 要 項

- | | |
|---------|------------------|
| 第 5 3 回 | 千葉県吹奏楽コンクール |
| 第 2 4 回 | 千葉県マーチングコンテスト |
| 第 1 0 回 | 千葉県小学校バンドフェスティバル |
| 第 3 7 回 | 千葉県アンサンブルコンテスト |
| 第 2 5 回 | 千葉県吹奏楽個人コンクール |



千葉県吹奏楽連盟

<http://www.chibasuiaren.gr.jp>

E-mail office@chibasuiaren.gr.jp

目 次

総会次第	1
平成 22 年度事業報告	2
千葉県代表成績一覧	5
平成 22 年度決算報告	9
会計監査報告	11
平成 23 年度事業計画	13
自主事業助成について	15
地区行事一覧	16
平成 23 年度予算案	17
千葉県吹奏楽連盟規約	19
平成 23 年度役員一覧	23
平成 23 年度地区連盟事務局一覧	25
平成 23 年度千葉県吹奏楽連盟組織機構	26
連盟所有楽器貸出規定	27
(借 用 書)	28
自主事業助成申請書	30
2012 管楽器ソロコンペティション出場者募集要項	32
【参加要項】	
第 53 回千葉県吹奏楽コンクール	35
第 24 回千葉県マーチングコンテスト	49
第 10 回千葉県小学校バンドフェスティバル	55
第 37 回千葉県アンサンブルコンテスト	61
第 25 回千葉県吹奏楽個人コンクール	71
* 東日本大震災に伴う平成 23 年度東関東各種大会のあり方について	76
* 東関東吹奏楽連盟 危機管理運営マニュアル	77

平成 23 年度 千葉県吹奏楽連盟 総 会 次 第

1. 開会の辞
2. 主催者挨拶
3. 来賓挨拶
4. 来賓紹介
5. 議長・書記選出
6. 議 事
 - (1) 平成 22 年度事業報告
 - (2) 平成 22 年度決算報告
 - (3) 平成 22 年度会計監査報告
 - (4) 平成 23 年度事業計画案
 - (5) 平成 23 年度予算案
 - (6) 千葉県吹奏楽連盟規約
 - (7) 平成 23 年度役員案
7. 諸連絡
 - (1) 平成 23 年度千葉県吹奏楽コンクールについて
 - (2) 平成 23 年度アンサンブルコンテスト, 個人コンクールについて
 - (3) 平成 23 年度マーチングコンテスト ーマーチング事業についてー
 - (4) 研修・講座 ー研修事業についてー
 - (5) 楽器貸出について
 - (6) その他
8. 閉会の辞

議 長

書 記

議事録署名人

平成 22 年度 事業報告

会議関係

4月11日(日)	第1回理事会	ホテルプラザ菜の花
4月18日(日)	会計監査会	県吹奏楽連盟事務局
4月25日(日)	平成22年度千葉県吹奏楽連盟総会	ホテルプラザ菜の花
6月6日(日)	第一演奏事業部会(抽選会準備)	県吹奏楽連盟事務局
6月19日(土)	第一演奏事業部会 第2回理事会	青葉の森公園芸術文化ホール
6月19日(土)	平成22年度千葉県吹奏楽コンクール抽選会	青葉の森公園芸術文化ホール
7月4日(日)	第一演奏事業部会 コンクール準備	県吹奏楽連盟事務局
7月26日(月)	第三演奏事業部会 県マーチング 抽選会	千葉県文化会館 聖賢堂
8月22日(日)	第3回理事会 コンクール反省会	ホテルプラザ菜の花
8月29日(日)	第1回常任理事会	ホテルプラザ菜の花
12月18日(土)	第二演奏事業部会	千葉県文化会館
1月9日(日)	第4回理事会・新年祝賀会	ホテルプラザ菜の花
1月15日(土)	地区会長・理事長・事務局合同会議	ホテルニュー大新(銚子市)
2月27日(日)	第2回常任理事会	ホテルグリーンタワー幕張
3月26日(土)	第3回常任理事会	ホテルグリーンタワー幕張

演奏事業部門

◎第52回千葉県吹奏楽コンクール

月 日	曜日	千葉県文化会館		青葉の森公園芸術文化ホール	君津市民文化ホール
7月22日	木	高等学校・中学校ジュニア			
23日	金	中学校B(コンクール) - 1	予選Ⅰ	中学校C - 1	
24日	土	中学校B(コンクール) - 2		中学校C - 2	
25日	日	小学校B(フェスティバル)・C 大学A・C		中学校C - 3、高等学校C 中学校・高等学校B(フェスティバル)	
26日	月	中学校B(コンクール) - 3	予選Ⅱ		
27日	火	中学校B(コンクール) - 4			
28日	水	中学校B(コンクール) - 5			
29日	木	高等学校B(コンクール) - 1			
30日	金	高等学校B(コンクール) - 2			
31日	土	小学校B(コンクール) - 1			
8月1日	日	小学校B(コンクール) - 2			
2日	月	中学校A - 1			
3日	火	中学校A - 2			
4日	水	中学校A - 3			
5日	木	高等学校A - 1			
6日	金	高等学校A - 2			
7日	土	本選 中学校B、高等学校B			
8日	日				職場一般A・C
11日	水	本選 中学校A			
12日	木	本選 高等学校A			

◎第23回千葉県マーチングコンテスト・第9回千葉県小学校バンドフェスティバル

8月24日(火) 第23回千葉県マーチングコンテスト 幕張メッセ・イベントホール
8月24日(火) 第9回千葉県小学校バンドフェスティバル 幕張メッセ・イベントホール

◎第36回千葉県アンサンブルコンテスト

12月12日(日) 大学、職場・一般 聖徳大学附属女子高等学校奏楽堂
12月18日(土) 中学校 千葉県文化会館
12月19日(日) 小学校、高等学校 千葉県文化会館

◎千葉県管弦打楽器コンペティション

1月10日(月) 第10回千葉県管弦打楽器コンペティション 京葉銀行文化プラザ

◎第24回千葉県吹奏楽個人コンクール

3月29日(火) 木管楽器(小学生・中学生・高校生) 京葉銀行文化プラザ(中止)
3月30日(水) 金管・打楽器(小学生・中学生・高校生) 京葉銀行文化プラザ(中止)

記念事業

2月12日(土) 千葉県吹奏楽連盟創立55周年記念演奏会 千葉県文化会館

文化祭関係

10月10日(日) 千葉・県民芸術祭参加『第23回千葉県吹奏楽祭』 成田国際文化会館
3月13日(日) 第9回千葉県市民吹奏楽団フェスティバル 千葉県文化会館(中止)

研修部門—本部講習

5月22日(土) マーチングバンド実技講習会 千葉学芸高等学校
5月23日(日) マーチングバンド実技講習会 船橋市立法田中学校
5月29日(土) 吹奏楽講習会(Ob・Fg・打楽器・コントラバス) 習志野市立習志野高等学校
6月5日(土) マーチング大会 柏市中央体育館
6月26日(土) 吹奏楽講習会(Ob・Fg・打楽器・コントラバス) 習志野市立習志野高等学校
9月18日(土) ポップス講習会 千葉学芸高等学校
11月27日(土) 28日(日) 吹奏楽活動の生徒リーダー及び指導者研修会 県立東金青年の家

東関東吹奏楽連盟関係

4月10日(土) 常任理事会 朝日新聞東京本社
5月1日(土) 平成22年度東関東吹奏楽連盟総会 東京文化会館
5月8日(土) 東関東マーチング講習会「The World of Brass 2010 in 県民プラザ」 さわやかちば県民プラザ
6月12日(土) 東関東吹奏楽連盟理事・事務局長合同会議 神奈川県・厚木市文化会館
6月12日(土) 東関東吹奏楽バンドセッション(吹奏楽講習会) 神奈川県・厚木市文化会館
6月13日(日) 東関東吹奏楽バンドセッション(第11回選抜吹奏楽大会) 神奈川県・厚木市文化会館
9月4日(土) 第16回東関東吹奏楽コンクール 高等学校A 栃木県・宇都宮市文化会館
9月5日(日) 第16回東関東吹奏楽コンクール 中学校A 栃木県・宇都宮市文化会館
9月11日(土) 第16回東関東吹奏楽コンクール 高等学校B 茨城県・ひたちなか市文化会館
9月12日(日) 第16回東関東吹奏楽コンクール 小学校 茨城県・ひたちなか市文化会館
9月18日(土) 第16回東関東吹奏楽コンクール 中学校B 千葉県・千葉県文化会館
9月19日(日) 第16回東関東吹奏楽コンクール 大学、職場・一般 千葉県・千葉県文化会館
10月2日(土) 常任理事会 栃木県・栃木県立県南体育館
10月3日(日) 第16回東関東マーチングコンテスト 栃木県・栃木県立県南体育館
10月3日(日) 第9回東関東小学校バンドフェスティバル 栃木県・栃木県立県南体育館
12月4日(土) 東関東吹奏楽連盟理事・事務局長合同会議 東京文化会館
12月5日(日) 東関東吹奏楽連盟理事・事務局長合同会議 東京文化会館
1月22日(土) 常任理事会 神奈川県・グリーンホール相模大野
1月23日(日) 理事会 神奈川県・グリーンホール相模大野
1月22日(土) 第16回東関東アンサンブルコンテスト 小、高、大 神奈川県・グリーンホール相模大野
1月23日(日) 第16回東関東アンサンブルコンテスト 中、職・一 神奈川県・グリーンホール相模大野

全日本吹奏楽連盟関係

5月28日(金)	全日本吹奏楽連盟総会	茨城県・つくば国際会議場
5月29日(土)	全日本吹奏楽連盟総会	茨城県・つくば国際会議場
10月23日(土)	第58回全日本吹奏楽コンクール 大学	愛媛県・愛媛県県民文化会館
10月24日(日)	第58回全日本吹奏楽コンクール 職場・一般	愛媛県・愛媛県県民文化会館
10月30日(土)	第58回全日本吹奏楽コンクール 中学校	東京都・普門館
10月31日(日)	第58回全日本吹奏楽コンクール 高等学校	東京都・普門館
11月 3日(水)	第25回国民文化祭おかやま2010「マーチングの祭典」	岡山県・岡山市総合文化体育館
11月 6日(土)	第25回国民文化祭おかやま2010「吹奏楽の祭典」	岡山県・倉敷市民会館
11月 7日(日)	(同上)	(同上)
11月20日(土)	第29回全日本小学校バンドフェスティバル	大阪府・大阪城ホール
11月21日(日)	第23回全日本マーチングコンテスト	大阪府・大阪城ホール
3月19日(土)	第34回全日本アンサンブルコンテスト	鹿児島県・鹿児島市民文化ホール

提携関係

10月 9日(土)	第10回東日本学校吹奏楽大会 小フェス・中フェス・中コン	東京都・府中の森芸術劇場
10月10日(日)	第10回東日本学校吹奏楽大会 小コン・高コン・高フェス	東京都・府中の森芸術劇場
10月10日(日)	全国学校合奏コンクール千葉県大会	千葉県文化会館
11月23日(火)	千葉県音楽祭	成田国際文化会館

平成22年度 千葉県代表団体一覧

●第16回東関東吹奏楽コンクール●

小学校 コンクール	柏市立柏第八小学校 (金) 柏市立酒井根東小学校 (銀) 浦安市立日の出南小学校 (銅) 柏市立柏第二小学校 (金) 柏市立光ヶ丘小学校 (金) 船橋市立三山東小学校 (銀) 柏市立酒井根西小学校 (金)	柏市立柏第一小学校 (銀) 習志野市立東習志野小学校 (金) 柏市立松葉第二小学校 (銀) 船橋市立習志野台第一小学校 (金) 柏市立藤心小学校 (銀) 柏市立西原小学校 (銀)
小学校フェス 中学校A	船橋市立八栄小学校 (金・代表) 茂原市立東中学校 (銀) 富里市立富里中学校 (金) 松戸市立第四中学校 (金・代表) 柏市立酒井根中学校 (金・代表)	松戸市立第三中学校 (銀) 市川市立妙典中学校 (銀) 船橋市立海神中学校 (銀)
中学校B コンクール	柏市立西原中学校 (銅) 白井市立桜台中学校 (金) 麗澤中学校 (金) 船橋市立高根中学校 (銀)	柏市立大津ヶ丘中学校 (金・代表) 松戸市立第五中学校 (銀) 市原市立八幡中学校 (金) 市原市立南総中学校 (金)
中学校Bフェス 高等学校A	成田高等学校附属中学校 (金・代表) 船橋市立船橋高等学校 (金) 県立幕張総合高等学校 (金) 柏市立柏高等学校 (金・代表) 習志野市立習志野高等学校 (金・代表)	県立千葉南高等学校 (銅) 県立松戸六実高等学校 (銀) 聖徳大学附属女子高等学校 (銀)
高等学校B コンクール	県立四街道高等学校 (銀) 千葉黎明高等学校 (金・代表) 県立国府台高等学校 (金) 県立船橋東高等学校 (金・代表)	県立船橋芝山高等学校 (銅) 県立柏南高等学校 (金) 八千代松陰高等学校 (銀) 県立東金高等学校 (銀)
高等学校Bフェス 大学 職場・一般	千葉敬愛高等学校 (銀) 城西国際大学学友会吹奏楽団 (銀) 光ウインドオーケストラ (金) 東関東吹奏楽団 (銀) 船橋市交響吹奏楽団 (銅)	淑徳大学吹奏楽部 (銀) 習志野ウインド・オーケストラ (銀) アンサンブル・市川 (銀) 習志野シンフォニックプラス (銀)

☆平成22年度千葉県吹奏楽コンクール特別賞授与団体☆

千葉県知事賞	習志野市立習志野高等学校	
(財)千葉県文化振興財団賞	市原市立八幡中学校	
千葉県教育長賞・朝日新聞社賞	柏市立光ヶ丘小学校	松戸市立第四中学校
	市原市立八幡中学校	習志野市立習志野高等学校
ヤマハ賞	県立船橋東高等学校	
	柏市立柏第二小学校	松戸市立第五中学校
	県立柏南高等学校	柏市立酒井根中学校
	柏市立柏高等学校	
理事長賞	流山市立流山小学校	野田市立岩木小学校
	柏市立田中中学校	市原市立東海中学校
	習志野市立第六中学校	銚子市立第二中学校
	千葉市立真砂第二中学校	我孫子二階堂高等学校
	柏市立酒井根中学校 (Jr)	船橋市立船橋高等学校 (Jr)
	長生ウインドアンサンブル	
出野杯 賛助会特別賞	習志野シンフォニックプラス	
	船橋市立八栄小学校	成田高等学校附属中学校
	千葉敬愛高等学校	
	城西国際大学学友会吹奏楽団	習志野シンフォニックプラス

●第 58 回全日本吹奏楽コンクール●

中学校 松戸市立第四中学校 (金) 柏市立酒井根中学校 (金)
高等学校 柏市立柏高等学校 (金) 習志野市立習志野高等学校 (銀)

●第 10 回東日本学校吹奏楽大会●

小学校 (フェスティバル) 船橋市立八栄小学校 (主管連盟理事長賞・バンドジャーナル賞)
中学校 (コンクール) 柏市立大津ヶ丘中学校 (銅)
中学校 (フェスティバル) 成田高等学校附属中学校 (実行委員長賞)
高等学校 (コンクール) 県立船橋東高等学校 (金) 千葉黎明高等学校 (銅)

●第 16 回東関東マーチングコンテスト●

B部門 鎌ヶ谷市立鎌ヶ谷小学校 (銀) 習志野市立第四中学校 (金)
野田市立東部中学校・岩名中学校 (金) 県立千葉商業高等学校 (銀)
県立市川西高等学校 (金) 拓殖大学紅陵高等学校 (金)
A部門 習志野市立第二中学校 (金・代表) 野田市立第一中学校 (金・代表)
野田市立南部中学校 (金) 船橋市立法田中学校 (金・代表)
船橋市立船橋高等学校 (金・代表) 県立松戸六実高等学校 (金)
柏市立柏高等学校 (金・代表) 習志野市立習志野高等学校 (金・代表)

☆平成 22 年度千葉県マーチングコンテスト特別賞授与団体☆

千葉県教育長賞 習志野市立第二中学校 柏市立柏高等学校
ヤマハ賞 鎌ヶ谷市立鎌ヶ谷小学校 野田市立東部中学校・岩名中学校
拓殖大学紅陵高等学校
理事長賞 野田市立第一中学校 拓殖大学紅陵高等学校
習志野市立習志野高等学校

●第 9 回東関東小学校バンドフェスティバル●

市川市立富美浜小学校 (銀) 野田市立尾崎小学校 (銀)
野田市立東部小学校 (金) 習志野市立大久保小学校 (金・代表)
野田市立中央小学校 (銀)

☆平成 22 年度千葉県小学校バンドフェスティバル特別賞授与団体☆

千葉県教育長賞 野田市立東部小学校
理事長賞 野田市立中央小学校

●第 23 回全日本マーチングコンテスト●

中学校 船橋市立法田中学校 (銀) 習志野市立第二中学校 (銀)
野田市立第一中学校 (銀)
高等学校 船橋市立船橋高等学校 (金) 柏市立柏高等学校 (金)
習志野市立習志野高等学校 (金)

●第 29 回全日本小学校バンドフェスティバル●

習志野市立大久保小学校 (銅)

●第 16 回東関東アンサンブルコンテスト●

小学校 千葉市立矢指小学校 打楽器三重奏 (金)
柏市立松葉第二小学校A 金管八重奏 (金)
柏市立光ヶ丘小学校 金管八重奏 (銀)
柏市立松葉第二小学校B 金管八重奏 (金)
船橋市立習志野台第一小学校 クラリネット五重奏 (金)
中学校 東金市立東中学校 打楽器六重奏 (金)
松戸市立和名ヶ谷中学校 金管八重奏 (銀)
習志野市立第五中学校 金管八重奏 (金・代表)
市川市立妙典中学校 クラリネット四重奏 (銀)
習志野市立第五中学校 フルート四重奏 (銀)
習志野市立第一中学校 フルート四重奏 (金)
市川市立妙典中学校 フルート四重奏 (金)
高等学校 聖徳大学附属女子高等学校 打楽器四重奏 (銀)
習志野市立習志野高等学校 金管八重奏 (金・代表)
県立幕張総合高等学校 クラリネット・弦バス八重奏 (金・代表)
習志野市立習志野高等学校 クラリネット四重奏 (金)
習志野市立習志野高等学校 フルート四重奏 (金)
聖徳大学附属女子高等学校 木管・弦バス八重奏 (金)
県立幕張総合高等学校 木管・弦バス六重奏 (銀)

大 学	城西国際大学学友会吹奏楽団	サクソフオーン四重奏	(銀)
	千葉大学吹奏楽団	サクソフオーン四重奏	(銀)
一 般	ぱくちーら	トランペット五重奏	(銅)
	アンサンブル・リュミエール	サクソフオーン八重奏	(銀)
	ロッチウインドアンサンブル	サクソフオーン四重奏	(銀)
	柏市民吹奏楽団	クラリネット五重奏	(銅)
	トラピチェクラリネットアンサンブル	クラリネット四重奏	(金)
	ロッチウインドアンサンブル	クラリネット四重奏	(金・代表)

●第34回全日本アンサンブルコンテスト●

中学校	習志野市立第五中学校	金管八重奏	(銀)
高等学校	習志野市立習志野高等学校	金管八重奏	(金)
	県立幕張総合高等学校	クラリネット・弦バス八重奏	(銀)
一 般	ロッチウインドアンサンブル	クラリネット四重奏	(金)

●第24回千葉県吹奏楽個人コンクール●

東北地方太平洋沖地震のため中止

●第10回千葉県管弦打楽器コンペティション(各部門金賞)●

小学校・ソロ	市川市立行徳小学校	崎山 珠緒 (ヴァイオリン)	最優秀賞
	船橋市立宮本小学校	吉田 知佳 (ヴァイオリン)	理事長賞
中学校・ソロ	茂原市立東中学校	牧野 晃子 (コントラバス)	
	船橋市立八木が谷中学校	番場 美帆 (ヴァイオリン)	
	千葉市立打瀬中学校	澤田 香萌 (ヴァイオリン)	最優秀賞
	市川市立第六中学校	益子 亜明 (ヴァイオリン)	理事長賞
高等学校・ソロ	県立千葉女子高等学校	早田ひかり (ヴァイオリン)	理事長賞
	県立幕張総合高等学校	入江 晴美 (チェロ)	最優秀賞
アンサンブル			
小学校	船橋市立行田東小学校	弦楽四重奏	
	船橋市立行田東小学校	弦楽九重奏	理事長賞
	船橋市立行田東小学校	弦楽十重奏	最優秀賞
	市川市立行徳小学校	弦楽十重奏	
中学校	船橋市立葛飾中学校	弦楽十重奏A	
	船橋市立葛飾中学校	弦楽十重奏B	
	匝瑳市立八日市場第二中学校	弦楽十重奏	
	習志野市立第一中学校	弦楽八重奏	
	船橋市立前原中学校	弦楽五重奏	
	習志野市立第一中学校	弦楽五重奏	最優秀賞
	習志野市立第六中学校	弦楽四重奏A	
高等学校	千葉県立幕張総合高等学校	弦楽九重奏A	最優秀賞
	千葉県立幕張総合高等学校	弦楽九重奏B	理事長賞
	県立船橋高等学校	弦楽十重奏A	
管楽器ソロ	川崎 結菜 (フルート)		
	早崎友有子 (フルート)		
	石津谷治恵 (オーボエ)		理事長賞
	大木 友美 (ファゴット)		
	岡田 汐里 (ユーフォニアム)		最優秀賞
	五十嵐由亜 (チューバ)		

※JBA関東甲信越支部推薦

中学生…早崎友有子 (F1)	石津谷治恵 (Ob)	西端 夏帆 (Trp)	岡田 汐里 (Euph)	池田 侑太 (Tuba)
高校生…川崎 結菜 (F1)	外京 里菜 (F1)	大木 友美 (Fg)	樋口 健太 (Trb)	五十嵐由亜 (Tuba)

平成 23 年度 事業計画

会議関係

4月10日(日)	第1回理事会	ホテルプラザ菜の花
4月17日(日)	会計監査会	県吹奏楽連盟事務局
4月24日(日)	平成23年度千葉県吹奏楽連盟総会	ホテルプラザ菜の花
6月5日(日)	第一演奏事業部会(抽選会準備)	県吹奏楽連盟事務局
6月19日(日)	第一演奏事業部会 第2回理事会	青葉の森公園芸術文化ホール
6月19日(日)	平成23年度千葉県吹奏楽コンクール抽選会	青葉の森公園芸術文化ホール
7月3日(日)	第一演奏事業部会 コンクール準備	県吹奏楽連盟事務局
7月28日(木)	第三演奏事業部会 県マーチング 抽選会	千葉県文化会館 聖賢堂
8月21日(日)	第3回理事会 コンクール反省会	ホテルプラザ菜の花
8月28日(日)	第1回常任理事会	ホテルプラザ菜の花
12月17日(土)	第二演奏事業部会	千葉県文化会館
1月8日(日)	第4回理事会・新年祝賀会	ホテルプラザ菜の花
1月14日(土)	地区会長・理事長・事務局合同会議	(山長夷)
2月26日(日)	第2回常任理事会	ホテルグリーンタワー幕張
3月25日(日)	第3回常任理事会	ホテルグリーンタワー幕張
3月28日(水)	第二演奏事業部会	京葉銀行文化プラザ

演奏事業部門

◎第53回千葉県吹奏楽コンクール

計画停電等の影響により、コンクールの開催日及び参加規定、表彰規定等を変更しなければならない事態が生じた場合は、千葉県吹奏楽連盟ホームページに掲載致します。

月 日	曜日	千葉県文化会館	青葉の森公園芸術文化ホール	君津市民文化ホール
7月22日	金	中学校B-1	予選Ⅰ	
23日	土	中学校B-2		
24日	日	小学校C	高等学校・中学校ジュニア 大学A・C	
25日	月	中学校B-3	予選Ⅱ	中学校C-1
26日	火	中学校B-4		中学校C-2
27日	水	中学校B-5		中学校C-3、高等学校C
28日	木	高等学校B-1		
29日	金	高等学校B-2		
30日	土	小学校B-1		
31日	日	小学校B-2		
8月1日	月	(休館日)		
2日	火	中学校A-1		
3日	水	中学校A-2		
4日	木	中学校A-3		
5日	金	高等学校A-1		
6日	土	高等学校A-2		
7日	日	本選 中学校B、高等学校B		職場一般A・C
11日	木	本選 中学校A		
12日	金	本選 高等学校A		

※申し込み数により、一部日程が変更される場合があります。

◎第 24 回千葉県マーチングコンテスト・第 10 回千葉県小学校バンドフェスティバル

8 月 23 日 (火) 第 24 回千葉県マーチングコンテスト 幕張メッセ・イベントホール
 8 月 23 日 (火) 第 10 回千葉県小学校バンドフェスティバル 幕張メッセ・イベントホール

◎第 37 回千葉県アンサンブルコンテスト

1 2 月 11 日 (日) 大学、職場・一般 聖徳大学附属女子高等学校奏楽堂
 1 2 月 17 日 (土) 中学校 千葉県文化会館
 1 2 月 18 日 (日) 小学校、高等学校 千葉県文化会館

◎千葉県管弦打楽器コンペティション

1 月 9 日 (月) 第 11 回千葉県管弦打楽器コンペティション 京葉銀行文化プラザ

◎第 25 回千葉県吹奏楽個人コンクール

3 月 27 日 (火) 木管楽器 (小学生・中学生・高校生) 京葉銀行文化プラザ
 3 月 28 日 (水) 金管・打楽器 (小学生・中学生・高校生) 京葉銀行文化プラザ

文化祭関係

1 1 月 6 日 (日) 千葉・県民芸術祭参加『第 24 回千葉県吹奏楽祭』 銚子市青少年文化会館

研修部門—本部講習

5 月 22 日 (日) マーチングバンド実技講習会 船橋市立法田中学校
 5 月 22 日 (日) マーチングバンド実技講習会 千葉学芸高等学校
 5 月 28 日 (土) 吹奏楽講習会 (Ob・Fg・打楽器・コントラバス) 習志野市立習志野高等学校
 6 月 4 日 (土) ザ・ワールド・オブ・ブラス in 県民プラザ さわやかちば県民プラザ
 6 月 25 日 (土) 吹奏楽講習会 (Ob・Fg・打楽器・コントラバス) 習志野市立習志野高等学校
 9 月 25 日 (日) ポップス講習会 千葉学芸高等学校
 <未定> 吹奏楽活動の生徒リーダー及び指導者研修会

東関東吹奏楽連盟関係

4 月 9 日 (土) 常任理事会 朝日新聞東京本社
 4 月 30 日 (土) 平成 23 年度東関東吹奏楽連盟総会 東京文化会館
 (中止) 東関東マーチング講習会「The World of Brass 2011 in ひたちなか」 (中止)
 6 月 11 日 (土) 東関東吹奏楽連盟理事・事務局長合同会議 栃木県・総合文化センター
 6 月 11 日 (土) 東関東吹奏楽バンドセッション (吹奏楽講習会) 栃木県・総合文化センター
 6 月 12 日 (日) 東関東吹奏楽バンドセッション (第 12 回選抜吹奏楽大会) 栃木県・総合文化センター
 9 月 10 日 (土) 第 17 回東関東吹奏楽コンクール 高等学校 B 千葉県・千葉県文化会館
 9 月 11 日 (日) 第 17 回東関東吹奏楽コンクール 小学校 千葉県・千葉県文化会館
 9 月 11 日 (日) 第 17 回東関東吹奏楽コンクール 中学校 A 栃木県・宇都宮市文化会館
 9 月 17 日 (土) 第 17 回東関東吹奏楽コンクール 高等学校 A 栃木県・宇都宮市文化会館
 9 月 17 日 (土) 第 17 回東関東吹奏楽コンクール 中学校 B 神奈川県・よこすか芸術劇場
 9 月 18 日 (日) 第 17 回東関東吹奏楽コンクール 大学、職場・一般 神奈川県・よこすか芸術劇場
 1 0 月 1 日 (土) 常任理事会 栃木県・栃木県立県南体育館
 1 0 月 2 日 (日) 第 17 回東関東マーチングコンテスト 栃木県・栃木県立県南体育館
 1 0 月 2 日 (日) 第 10 回東関東小学校バンドフェスティバル 栃木県・栃木県立県南体育館
 1 2 月 3 日 (土) 東関東吹奏楽連盟理事・事務局長合同会議 東京文化会館
 1 2 月 4 日 (日) 東関東吹奏楽連盟理事・事務局長合同会議 東京文化会館
 1 月 21 日 (土) 常任理事会 栃木県・宇都宮市文化会館
 1 月 22 日 (日) 理事会 栃木県・宇都宮市文化会館
 1 月 21 日 (土) 第 17 回東関東アンサンブルコンテスト 小、高、大 栃木県・宇都宮市文化会館
 1 月 22 日 (日) 第 17 回東関東アンサンブルコンテスト 中、職・一 栃木県・宇都宮市文化会館

全日本吹奏楽連盟関係

5月27日(金)	全日本吹奏楽連盟総会	島根県・ホテル一畑
5月28日(土)	全日本吹奏楽連盟総会	島根県・ホテル一畑
10月22日(土)	第59回全日本吹奏楽コンクール 中学校	東京都・普門館
10月23日(日)	第59回全日本吹奏楽コンクール 高等学校	東京都・普門館
10月29日(土)	第59回全日本吹奏楽コンクール 大学	青森県・青森市文化会館
10月30日(日)	第59回全日本吹奏楽コンクール 職場・一般	青森県・青森市文化会館
10月30日(日)	第26回国民文化祭・京都2011「マーチングフェスティバル」	京都府・府立山城総合運動公園
11月3日(木)	第26回国民文化祭・京都2011「吹奏楽の祭典」	京都府・京都会館
11月19日(土)	第30回全日本小学校バンドフェスティバル	大阪府・大阪城ホール
11月20日(日)	第24回全日本マーチングコンテスト	大阪府・大阪城ホール
3月20日(火)	第35回全日本アンサンブルコンテスト	三重県・三重県文化会館

提携関係

10月8日(土)	第11回東日本学校吹奏楽大会 中学校	神奈川県・よこすか芸術劇場
10月9日(日)	第11回東日本学校吹奏楽大会 小学校・高等学校	神奈川県・よこすか芸術劇場
10月15日(土)	全国学校合奏コンクール千葉県大会 小学校	千葉県文化会館
10月16日(日)	全国学校合奏コンクール千葉県大会 中学校・高等学校	千葉県文化会館
11月23日(水)	千葉県音楽祭	君津市民文化ホール

自主事業助成について

この助成は、加盟会員が、自主的に吹奏楽の地域文化活性化に係わる演奏活動、又は講習会、交流活動等の促進、醸成を図ることを目的とする。

1. 自主事業の申請は、別記(P.30)様式1・自主事業助成申請書に必要事項の全てを記載し、実施2ヶ月前までに地区理事長の推薦を経て、県連盟理事長の承認を得、実施するものとする。(実施要項をホームページに掲載する)
2. 但し、該当事業が複数の市区連盟に跨る場合は、直接、県連盟に提出し、認可を受けるものとする。
3. 自主事業に参加する団体・人員について、演奏事業においては、3団体100名以上のものとし、講習会・研修事業等においては5団体120名以上のものとする。
4. 助成額は、5万円とする。(代表者は直ちに受領書を県連盟事務局に送る)
5. 地域(市町村枠)をこえて、10団体以上、校種横断・学生社会人連携型の参加団体の下に実施する演奏事業については別に定める。
6. 代表者は、事業実施後7日以内に事業実施結果を示す資料、プログラム等を県連盟理事長に提出するものとする。

各地区行事一覧

	行 事 名	期 日	会 場
千葉市	総会	5月21日	みやぎき倶楽部
	吹奏楽研究会	7月20日	千葉市若葉文化ホール
	吹奏楽祭	10月30日	JFE スチール千葉体育館
	アンサンブルコンテスト	11月12日・13日	みやぎき倶楽部
	個人コンクール	2月4日・5日	千葉市若葉文化ホール
	楽器別講習会	3月17日	千葉大学教育学部附属中
西部	県マーチングバンド実技講習会	5月22日	船橋市立法田中学校
	総会	5月28日	習志野市立習志野高等学校
	吹奏楽講習会 (Ob・Fg・打・コントラバス)	5月28日	習志野市立習志野高等学校
	吹奏楽講習会 (Ob・Fg・打・コントラバス)	6月25日	習志野市立習志野高等学校
	アンサンブルコンテスト (船橋地区)	11月3日・5日	秀明八千代中学・高等学校
	アンサンブルコンテスト (市川地区)	11月19日	市川市文化会館
	個人コンクール (船橋地区) 小学校	1月28日	谷津コミュニティーセンター
	個人コンクール (船橋地区) 中学校・高等学校	1月28日・29日	習志野市立習志野高等学校
個人コンクール (市川地区)	2月4日	市川市文化会館	
東葛飾	総会	6月4日	さわやかちば県民プラザ
	ザ・ワールド・オブ・プラス・イン・県民プラザ	6月4日	さわやかちば県民プラザ
	吹奏楽祭	7月18日	野田市文化会館
	アンサンブルコンテスト	11月23日	柏市立柏高等学校
	個人コンクール	1月28日・29日	興風会館・樺のホール
印旛	総会	5月22日	千葉黎明高等学校
	初心者講習会	5月22日	千葉黎明高等学校
	楽器別講習会	10月2日	東京学館高等学校
	アンサンブルコンテスト	11月23日	成田国際文化会館
	個人コンクール	2月11日・12日	県立成田国際高等学校文化施設
東部	吹奏楽祭 (香取会場)	5月28日	多古町コミュニティープラザ
	総会	5月29日	県立銚子商業高等学校
	楽器別講習会	5月29日	県立銚子商業高等学校
	吹奏楽祭 (海匝会場)	10月2日	銚子市青少年文化会館
	アンサンブルコンテスト	11月19日・20日	香取市佐原文化会館
	個人コンクール	1月28日・29日	銚子市青少年文化会館
山長夷	総会	4月28日	長生村文化会館
	夷隅地区楽器別講習会	5月7日	いすみ市立大原中学校
	長生地区楽器別講習会	5月21日	茂原市立東中学校
	県マーチングバンド実技講習会	5月22日	千葉学芸高等学校
	山武地区楽器別講習会	5月29日	千葉学芸高等学校
	自由曲講習会	7月2日	岬ふれあい会館
	課題曲講習会	7月3日	芝山文化センター
	吹奏楽祭	7月17日・18日	岬ふれあい会館
	県ポップス講習会	9月25日	千葉学芸高等学校
	アンサンブルコンテスト	11月19日・20日	長生村文化会館
	個人コンクール (小学校・高等学校)	2月4日	成東文化会館のぎくプラザ
個人コンクール (中学校)	2月5日	東金文化会館	
安房上総	総会	4月23日	県立袖ヶ浦高等学校
	吹奏楽祭	7月18日	君津市民文化ホール
	アンサンブルコンテスト	11月12日	君津市民文化ホール
	個人コンクール	2月4日	君津市民文化ホール
	サザンウィンド 2012	3月31日	君津市民文化ホール

千葉県吹奏楽連盟規約

(名 称)

第 1 条 本連盟は社団法人全日本吹奏楽連盟東関東支部千葉県吹奏楽連盟と称する。

(事務所)

第 2 条 本連盟の事務所は理事長所在の場所に置く。

(目 的)

第 3 条 本連盟は、千葉県・千葉市に於ける吹奏楽団体の連絡提携と吹奏楽の普及振興を図ると共に県下音楽文化の向上に寄与する。

※以下、4条、5条における「千葉県・市」は千葉県・千葉市と読み替えるものとする

(事 業)

第 4 条 前条の目的を達成するために下記の事業を行う。

- 1 吹奏楽講習会，演奏行進
- 2 講習，研究会の開催
- 3 指導者の紹介，育成に関する事業
- 4 千葉県・市の音楽団体，文化団体との提携
- 5 その他目的達成に必要な事業

(会 員)

第 5 条 本連盟は千葉県・市の学校，事業所，官公庁，その他の吹奏楽団で加盟した者及び吹奏楽関係者をもって会員とする。

(部 会)

第 6 条 本連盟に部会をおくことができる。小学校部会。中学校部会。高等学校部会。大学部会。職場部会。一般部会。

(地区連盟)

第 7 条 本連盟に地区連盟をおくことができる。部会，地区連盟の運営に当たってはそれぞれの内規による。

(役 員)

第 8 条 本連盟に会長 1 名，副会長（若干名），理事長 1 名，副理事長（若干名），事務局長 1 名，財務部，各事業部，常任理事，理事，監事（若干名）をおく。

- 1 会長，副会長，監事は理事会で推薦し総会において承認する。
- 2 理事は各部門より推薦（理事の数は別に定める）し総会で承認する。更に理事会が適当と認める学識経験者を総会の承認を得て理事に委嘱することができる。
- 3 理事長，副理事長，事務局長，財務部，財務部長，総務部長，各事業部長及び常任理事は理事会において互選する。
- 4 各部門部会長，副部会長，地区理事長，地区副理事長はそれぞれの会員が互選する。
- 5 常任理事会は，理事長・副理事長・事務局長・地区連盟理事長・財務部正副部長・総務部長・各事業部長及び常任理事により構成する。

- 6 上部団体役員は理事会で推薦する。
- 7 理事の数、選出、任期、改選については〔役員選出に関する規定〕により定める。

(役員の仕事)

- 第 9 条
- 1 会長は本会を代表する。
 - 2 副会長は会長を補佐し、会長事故あるときはこれに代わる。
 - 3 理事長は本連盟を統轄し、その運営にあたる。
 - 4 副理事長は理事長を補佐し、理事長事故あるときはこれに代わる。
 - 5 事務局長は連盟事務を統轄する。
 - 6 財務部は連盟会計を担当する。
 - 7 常任理事は理事会の議による本会の事業を執行する。
 - 8 理事は理事会を組織し、本会の業務を執行する。但し緊急な場合、総会に代わることができる。
 - 9 監事は事業及び会計を監査し、総会で承認を得る。

(任 期)

- 第 10 条 役員の仕事は 2 年とし、再任を妨げない。但し、欠員により就任した役員の仕事は、前の役員の仕事期間とする。

(名誉会長、顧問、参加)

- 第 11 条 本連盟に、名誉会長、名誉理事長、顧問、参加をおくことができる。

(会 議)

- 第 12 条
- 1 会議は、総会、理事会、常任理事会、事業別委員会とする。
 - 2 総会は、各地区代議員をもって組織し、毎年 1 回招集する。(定足数は 3 分の 2 以上とし、議決は、過半数によるものとする。)
 - 3 代議員総数は、50 名とし、前年度各地区加盟団体数の比率に応じて配分する。
 - 4 常任理事会、理事会は、必要に応じ理事長がこれを招集する。

(会 計)

- 第 13 条 本連盟の経費は、連盟会費、その他助成金、寄付金などの収入をもってあてる。
本連盟に加入の際の入会金はこれを徴収しない。
本連盟の会計年度は 4 月 1 日から翌 3 月 31 日までとする。

(附 則)

- 本連盟の規約の改正は総会の議を要する。
規約の運営は細則で定めることができる。
(本規約は昭和 56 年 4 月 1 日からこれを施行する。)
(昭和 63 年 5 月 22 日一部改定)
(平成 4 年 5 月 2 日千葉市政令指定都市移行に伴い、第 3 条、第 4 条、第 5 条・一部改定)
(千葉県吹奏楽連盟個人会員附則は、平成 10 年 4 月 26 日より施行する。)
(平成 13 年 4 月 29 日一部改定)
(平成 16 年 4 月 24 日一部改定)

附則 千葉県吹奏楽連盟 個人会員

- 1 項 千葉県吹奏楽連盟は千葉県吹奏楽連盟規約第3条の目的を達成するため、第5条(会員)及び第8条2項の定めるところに基づいて「個人会員」を設けるものとする。
- 2 項 1項に於ける第3条、第5条の定めるところにより、千葉県吹奏楽連盟の会員を下記のように定める。
加盟会員(加盟団体会員・組織下会員)規約第5条加盟した者
法人会員(吹奏楽関係者・賛助会員)規約第5条吹奏楽関係者
個人会員(吹奏楽関係者・学識経験者)規約8条
- 3 項 個人会員の資格、加盟手続き、加盟会費については別に定める。
- 4 項 第8条(役員)第3項に於ける学識経験者は当分の間「個人会員」と読み替えて、千葉県吹奏楽連盟の弾力的、効率的な組織運営を図るものとする。

附則 役員選出に関する規定

連盟規約(第8条、第9条、第10条)により通常役員選出に関する規定を次の通り定める。

第1条(理事の定数)

1. 理事の総数は50名以上70名以内とする。
2. 地区連盟選出理事は40名以内とし、前年度の各地区加盟団体数の比例配分数以内を各地区連盟より推薦することが出来る。
3. 学識経験者理事は部門別理事数、地区選出理事数の格差を考慮するとともに、本連盟の事業及び業務が円滑に遂行出来ることを勘案して推薦することが出来る。

第2条(役員改選)

役員改選は任期の終了する1ヶ月前までの理事会において第8条各項に基づいて改選を行う。

1. 役員再任は妨げないが、理事長、副理事長、事務局長は改選期、理事会において出席理事の過半数の信任を必要とする。
2. 改選期、理事長立候補者が複数いる場合は3ヶ月前に告示し、前項1の理事会において選挙を行わなければならない。
3. 理事長立候補者は10名以上の理事の推薦を必要とする。
4. 理事長は理事の過半数の得票を得ることを必要とする。

第3条(役員選考委員会)

1. 千葉県吹奏楽連盟規約第8条により総会に付議すべき第1項、第2項、第3項、第6項の原案を作成する機関として役員選考委員会(以下推薦選考委)を設ける。
2. 委員の構成は、理事長、副理事長、地区連盟理事長、事務局長とする。

第4条(選挙管理委員会)

1. 選挙の事務は選挙管理委員会(以下選管委)が行う。但し選管委が選出するまでの事務は事務局が代行する。
2. 委員は3～4名とし、当該年度総会の代議員の中から理事長が委嘱する。委員長は委員の互選とする。但し理事は選管委を兼ねることは出来ない。

第5条(投票及び開票)

1. 投票は全て無記名で行う。
2. 信任投票の場合は候補者名のところに、信任(○印)、不信任(×印)を記入する。
3. 投票終了後、ただちに選管委のもとにおいて開票する。
4. 選管委は投票総数の確認、有効無効の区別をし、信任数または得票数を確認し、結果を記録、公表する。
5. 結果について異議ある場合、委員長の同意を得て選管委立会いのもとで投票用紙を点検することが出来る。

第6条(役員補充)

1. 役員に欠員が生じた場合、総会までの理事会において新たに候補者を互選する。
2. 前項1によっても役員に欠員がある場合、理事長が理事又は理事以外の学識経験者を推薦し、理事会及び総会の承認を得て委嘱することが出来る。

千葉県吹奏楽連盟賛助会 会則

第1章 総則

- 第1条 本会は、千葉県吹奏楽連盟賛助会という。
第2条 本会は、事務局を事務局長の勤務するところに置く。

第2章 目的

- 第1条 本会は千葉県吹奏楽連盟規約第3条（目的）及び第5条（会員）に基づいて、千葉県吹奏楽の発展ならびに会員相互の親睦と発展を図り、音楽文化の向上発展に寄与することを目的とする。

第3章 会員及び組織

- 第1条 本会の会員は、千葉県吹奏楽連盟の事業ならびに趣旨に賛同する団体（法人）で組織するものとする。
第2条 本会には、部会を置くことができる。
第3条 本会に入会するには書面（別に定める）により届け出、幹事会の承認を得た後に千葉県吹奏楽連盟に賛助会費を納入するものとする。
第4条 本会を退会するものは、その年度賛助会費の納入期日までに事務局に申し出る。

第4章 役員

- 第1条 本会には、次の役員を置く。会長1名 副会長1名 幹事若干名 会計1名（事務局長兼務）監査2名
第2条 役員は、次により選出する。
1 会長、副会長は幹事会で推挙する。
2 幹事は部門別会で推挙する。
第3条 役員任期は2年とし、再任は妨げない。
第4条 本会に事務局を設置し会長が委嘱した事務局員を置くことができる。

第5章 相談役

- 第1条 本会は、相談役を置くことができる。相談役は千葉県吹奏楽連盟理事長ならびに、吹奏楽連盟賛助会員担当とする。

第6章 会議

- 第1条 幹事会ならびに会議は、会長、副会長、部門別幹事ならびに事務局をもって構成する。

第7章 会計

- 第1条 本会の運営費は、総会時に納入するものとする。

平成 23 年度 千葉県吹奏楽連盟 役員一覧

会 長	岩瀬 良三						
副 会 長	小原 洋	朝日新聞千葉総局長					
理 事 長	新妻 寛						
副 理 事 長	藤野 裕行 (総・財務)		鈴木 勲 (総)				
	福島 量吉 (総)		小川 定男 (二演・多古高)				
	石田 修一 (三演・柏市教育委員会)		飯村 毅 (三演)				
	青木 一郎 (生涯・アルファモニック)						
事 務 局 長	吉田 直 (松戸六実高)						
事 務 局 次 長	小澤 宏壽 (一演・船橋芝山高)		太田井 稔 (一演・津田沼高)				
常 任 理 事	齋藤 信昭 (財務)		小川 巧 (財務・二演)				
	相川 隆司 (一演・袖ヶ浦高)		白井 信孝 (一演・茂原東中)				
	榎田伸一郎 (一演・成田高)		忠地 美幸 (二演・市川二中)				
	石津谷治法 (三演・習志野高)		川野 悟 (三演・有吉中)				
	竹下美智男 (三演・法田中)		田久保浩晃 (生涯・習志野ウィンド)				
	高橋 健一 (研修・市立船橋高)						
理 事	荒木 昇 (一演・渋谷幕張中)		犬塚 禎浩 (一演・酒井根中)				
	今泉 完一 (一演・館山一中)		岩崎 裕一 (一演・忽戸小)				
	植草貴久男 (一演・蓮沼中)		内田 慎一 (一演・成東高)				
	大崎 千夏 (一演・習志野台第一小)		小野塚 博 (一演・佐原白楊高)				
	神尾 彰宏 (一演・光ウィンド)		小池 達美 (一演)				
	小早稲茂雄 (一演・千葉敬愛高)		佐藤 博 (一演・幕張総合高)				
	須藤 卓眞 (一演・松戸四中)		伊達 正明 (一演・習志野台第一小)				
	寺嶋 耕一 (一演・谷津小)		中尾 和広 (一演・市原八幡高)				
	沼崎 拓也 (一演・柏の葉高)		原口 祥司 (一演・千葉学芸高)				
	水野 博文 (一演・西志津中)		宮下 彬 (一演・真砂中)				
	向井 夏詩 (一演・袖ヶ浦高)		茂住 卓生 (一演・茂原東中)				
	本山 文朋 (一演・松戸プラス)		山崎 和成 (一演・八街中央中)				
	吉田 明子 (一演・市立銚子高)		和智 慎治 (一演・流山おおたかの森高)				
	井上 大一 (二演・国分寺台西中)		織戸 弘和 (二演・習志野五中)				
	北村 俊彦 (二演・岩名中)		木村 武 (二演・敬愛学園高)				
	荘司 康一 (二演・大原中)		進藤 初男 (二演・聖徳大附属女子高)				
	鈴掛 直子 (二演・千葉商業高)		太宰 信也 (二演・千葉大教育学部附属中)				
	田中淳一郎 (二演・東金東中)		武藤 善信 (二演・銚子商業高)				
	大野 洋一 (三演・野田南部中)		金子 孝澄 (三演・野田一中)				
	河合 一富 (三演・六実中)		三瓶 尚子 (三演・長生中)				
	野上 亮 (三演・高洲一中)		野田 岳志 (三演・習志野六中)				
	山田 潤一 (三演・野田中央高)		間宮 修一 (生涯・東金吹)				
	下小路祥大 (生涯・千葉商科大)						
委 嘱 理 事	菅谷 廣跡 (総務・千葉市)						
監 事	小川 邦生	石井 長衛	武藤 和義				
相 談 役	川名 博志	吉澤 肇					
参 与	荒 士郎	伊藤 政雄	岩野 英穂	大槻 秀一	粕谷 宏美		
	齊藤 周平	佐々木清美	佐藤日呂志	野木 徳男	山本 啓子		
	吉野 肇	各地区連盟会長					
顧 問	出野 弥生	梶 孝	小谷 秀夫	作田 夏彦	關 欣一		
	高橋 良雄	高山 照襄	西山 徹夫	箕輪 弘之	渡邊亞紀人		

[敬称略順不同]

地区連盟	会 長	理 事 長
千 葉 市	倉田 満	鈴木 勲
西 部 地 区	越川 均	竹下美智男
東 葛 飾 地 区	笠井 一郎	石田 修一
印 旛 地 区	小長井博子	榎田伸一郎
東 部 地 区	加瀬 浩	小川 定男
山 長 夷 地 区	風戸不二夫	白井 信孝
安房・上総地区	高橋 史郎	相川 隆司

全日本吹奏楽連盟 正 会 員：新妻 寛
〃 東関東支部長：新妻 寛
全日本吹奏楽連盟 理 事：石津谷治法
東関東吹奏楽連盟 理 事 長：新妻 寛
東関東吹奏楽連盟 理 事：石田 修一

(注) 総 務部
 財務部
 一演：第一演奏事業部
 二演：第二演奏事業部
 三演：第三演奏事業部
 研修：研修事業部
 生涯：生涯学習部

平成 23 年度 千葉県吹奏楽連盟 定例総会 代議員名簿

千葉市 小幡 貴子	千葉大学教育学部附属中	千葉市 椎名 尚子	千葉市立花見川第二中
千葉市 長谷川明宏	千葉市立千城台西中	千葉市 畑 潤	千葉市立花見川第一中
千葉市 宮崎 大	植草学園大学附属高	千葉市 山越 慶太	千葉市立大椎中
千葉市 山崎美奈子	県立千葉西高	西 部 池永 晃典	秀明八千代中高
西 部 諏訪 貴士	市川市立第八中	西 部 田仲 麻理	浦安市立明海中
西 部 田中 優次	習志野市立第二中	西 部 豊田 英文	県立市川昂高
西 部 中山 岳	習志野市立第七中	西 部 藤原 崇	習志野市立習志野高
西 部 濱 優貴	船橋市立法田中	西 部 村山 和幸	習志野市立実花小
東葛飾 栢木 幸宏	松戸市立第一中	東葛飾 木村 亘	県立松戸向陽高
東葛飾 小林 武巳	県立鎌ヶ谷高	東葛飾 杉崎 幸恵	柏市立柏高
東葛飾 関口 敏樹	野田市立東部中	東葛飾 竹縄 誠	東葛飾地区吹連理事
東葛飾 土田 雅貴	東葛飾地区吹連理事	東葛飾 古子 智美	二松学舎大学附属柏高
東葛飾 牧野 正秀	県立松戸南高	東葛飾 矢口 成子	県立流山南高
印 旛 伊東由美子	印西市立船穂中	印 旛 飯島 章	県立佐倉高
印 旛 酒井 信行	県立成田国際高	印 旛 野々宮香里	佐倉市立白井南中
印 旛 増田 亘	東京学館高	印 旛 渡邊 洋司	白井市立桜台中
東 部 荒木 理恵	銚子市立第一中	東 部 小野塚 博	県立佐原白楊高
東 部 神尾 彰宏	光ウィンドオーケストラ	東 部 平賀由貴江	銚子市立第四中
東 部 吉田 明子	銚子市立銚子高	山長夷 飯高 希	大多喜町立大多喜中
山長夷 認田 京子	県立大多喜高	山長夷 白井 嶺雄	長生ウィンドアンサンブル
山長夷 坪井 雅恵	九十九里町立九十九里中	山長夷 藤田 裕美	県立東金商業高
山長夷 細田 稔	長柄町立長柄中	安房上総 高山 裕子	市原市立五井中
安房上総 鈴木 悠里	県立安房拓心高	安房上総 海老澤 博	県立君津商業高
安房上総 酒井 誠一	新日鐵君津吹奏楽団	安房上総 曾根勘九郎	東海大学付属望洋高
安房上総 保坂幸太郎	市原市立東海中	安房上総 山縣 新治	かずさウィンドオーケストラ

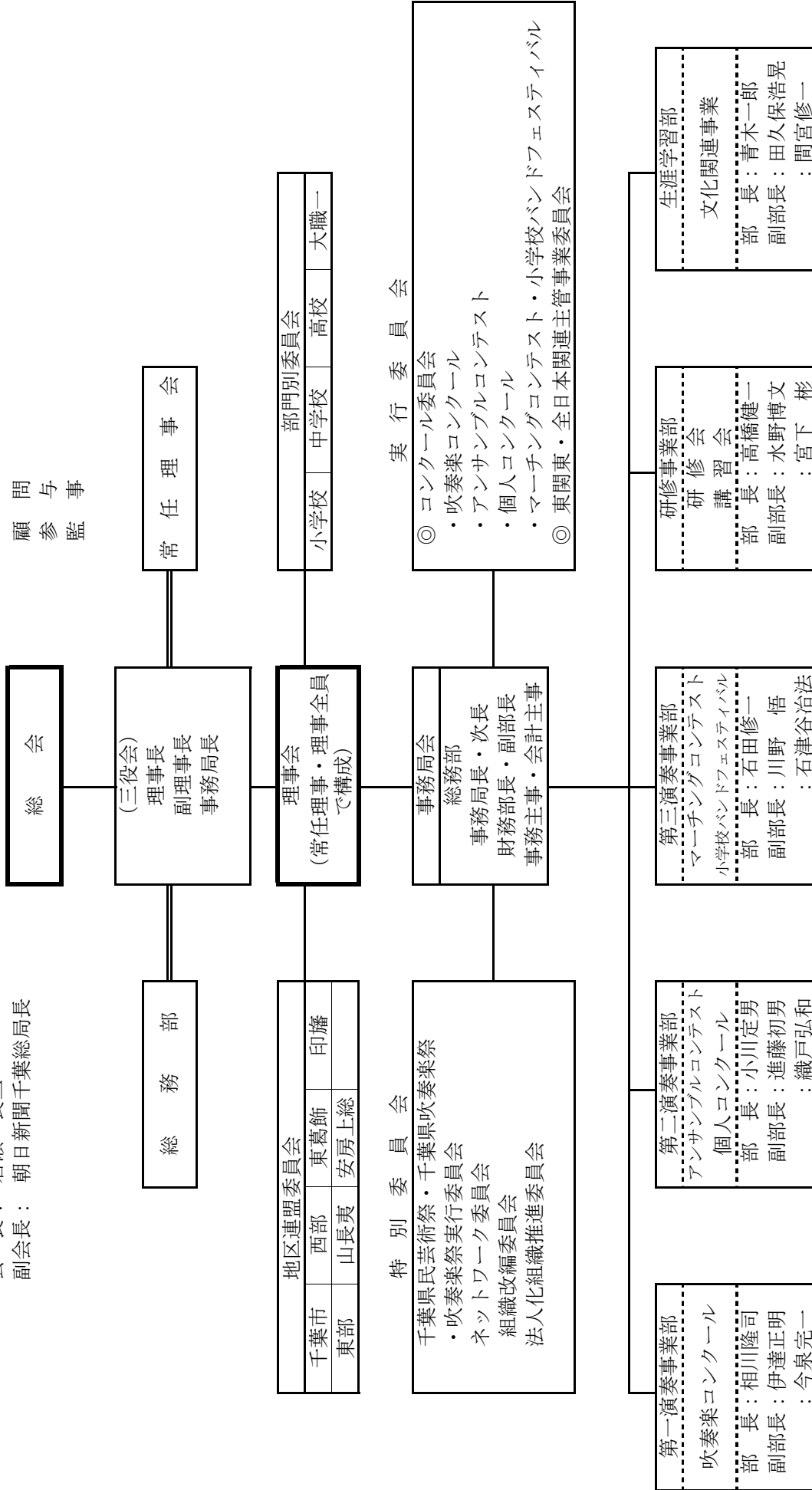
平成 23 年度 地区連盟事務局一覧

1. 千葉市吹奏楽連盟 会長 倉田 満
理事長 鈴木 勲
事務局長 木村 武 敬愛学園高等学校
事務局 〒263-0024 千葉市稲毛区穴川 1-5-21 敬愛学園高等学校
TEL 043 (251) 6361 FAX 043 (284) 3750
2. 西部地区吹奏楽連盟 会長 越川 均 習志野市立習志野高等学校長
理事長 竹下美智男 船橋市立法田中学校 TEL 047 (438) 3026
事務局長 野田 岳志 習志野市立第六中学校
事務局 〒275-0001 習志野市東習志野 1-2-1 習志野市立習志野高等学校
TEL 047 (472) 2148 FAX 047 (471) 2141
3. 東葛飾地区吹奏楽連盟 会長 笠井 一郎
理事長 石田 修一 柏市教育委員会 TEL 04 (7191) 1111
事務局長 山田 潤一 県立野田中央高等学校
事務局 〒278-0046 野田市谷津 713 県立野田中央高等学校
TEL 04 (7125) 4108 FAX 04 (7123) 7108
4. 印旛地区吹奏楽連盟 会長 小長井博子 佐倉市立青菅小学校長 TEL 043 (488) 0121
理事長 榎田伸一郎 成田高等学校 TEL 0476 (22) 2131
事務局長 山崎 和成 八街市立八街中央中学校
事務局 〒289-1115 八街市八街ほ 591 八街市立八街中央中学校
TEL 043 (444) 1217 FAX 043 (444) 1218
5. 東部地区吹奏楽連盟 会長 加瀬 浩 旭市立嚶鳴小学校長 TEL 0479 (55) 2161
理事長 小川 定男 県立多古高等学校 TEL 0479 (76) 2557
事務局長 小野塚 博 県立佐原白楊高等学校
事務局 〒287-0003 香取市佐原イ 861 県立佐原白楊高等学校
TEL 0478 (52) 5137 FAX 0478 (52) 4970
6. 山長夷地区吹奏楽連盟 会長 風戸不二夫 茂原市立東中学校長 TEL 0475 (24) 2141
理事長 白井 信孝 茂原市立東中学校 TEL 0475 (24) 2141
事務局長 茂住 卓生 茂原市立東中学校
事務局 〒297-0017 茂原市東郷 301 茂原市立東中学校
TEL 0475 (24) 2141 FAX 0475 (25) 9371
7. 安房・上総地区吹奏楽連盟 会長 高橋 史郎 南房総市立丸山中学校長 TEL 0470 (46) 2142
理事長 相川 隆司 県立袖ヶ浦高等学校 TEL 0438 (62) 7531
事務局長 向井 夏詩 県立袖ヶ浦高等学校
事務局 〒299-0257 袖ヶ浦市神納 530 県立袖ヶ浦高等学校
TEL 0438 (62) 7531 FAX 0438 (63) 8443

千葉県吹奏楽連盟組織機構

会長：岩瀬 良三
副会長：朝日新聞千葉総局長

顧問
監事



千葉県吹奏楽連盟 楽器貸し出し規定

千葉県吹奏楽連盟では、県下の吹奏楽発展、及び音楽文化向上に寄与するために、連盟の所有する楽器について貸し出しを行う。

連盟所有楽器、及び、管理校

・ティンパニー 4 台 (23・26・29・32 インチ) ゲージ付	ラディック			
・チャイム	プレミア			
・ドラ	宝来 (32 インチ)			
[管理校] 君津市立小糸中学校	0439(32)2126	責任者	平尾	真人
・チャイム	プレミア	・ドラ	宝来	32 インチ
・バスドラム	ヤマハ 36 インチ	・バスドラム	パール	36 インチ
・バスドラム	(ネット式) ラディック			
・マリンバ	ヤマハ (音域 C 28～C 76 4 オクターブ)			
[管理校] 船橋市立船橋高等学校	047(422)5516	責任者	高橋	健一
・ティンパニー 4 台 (23・26・29・32 インチ) ゲージ付	ヤマハ			
・ドラムセット (フラッツ)				
[管理校] 船橋市立法田中学校	047(438)3026	責任者	竹下	美智男
・ティンパニー 4 台 (23・26・29・32 インチ) ゲージ付	ヤマハ			
[管理校] 柏市立柏高等学校	04(7132)3460	責任者	藤原	奈里
・チャイム	ディーガン (音域 C 52～F 69 18 音)			
・マーチングドラム一式				
[管理校] 千葉学芸高等学校	0475(52)1161	責任者	原口	祥司
・ティンパニー 4 台 (23・26・29・32 インチ) ゲージ付	ヤマハ			
・マリンバ	アダムス (音域 A 25～C 76 5 2 鍵)			
・チャイム	アダムス (音域 C 52～F 69 18 音)			
[管理校] 千葉市立真砂中学校	043(278)2576	責任者	宮下	彬
・ドラムセット (フラッツ)				
[管理校] 野田市立第一中学校	04(7122)5524	責任者	金子	孝澄
・メロディック・チャイム	ヤマハ (音域 C 52～G 71 20 音)			
・マーチングドラム一式				
[管理校] 銚子市立銚子高等学校	0479(25)0311	責任者	吉田	明子
・マーチングドラム一式				
[管理校] 県立君津商業高等学校	0439(65)1131	責任者	海老澤	博

※それぞれの管理校の責任者と連絡をとって借用する。

貸し出し規定

1. 指定の借用書に記入の上、管理責任者の許可を得る。
2. 借用期間は、7日間とする。
3. 借用楽器については、破損がないよう十分に取り扱いには、注意すること。
万一破損、もしくは付属品紛失の場合には、借用団体が弁償すること。
4. 所有楽器管理費 (連盟での修理・調整・交換部品費) として、楽器 1 件につき、借用費用 1000 円を管理校に借用時に納入すること。
※但し、チャイム (ディガン) については、借用費用を 2000 円とする。
※ティンパニーは、1 台につき 1 件とする。
5. 楽器運搬に関しては、運搬に関する人員等すべてについて、借用団体が責任を持つこと。
6. 借用できる団体は、千葉県吹奏楽連盟の加盟団体とする。
7. 借用期間を厳守し、借用団体は絶対に他の団体に又貸しをしてはならない。
8. コンクール期間は、舞台備え付けとし、貸し出しはしない。
※以上の項目につき厳守すること。守れない場合は、今後その団体には貸し出しを中止する。

借 用 書

千葉県吹奏楽連盟

理事長 新 妻 寛 様

下記の通り、千葉県吹奏楽連盟の楽器を借用します。

記

1. 楽器名 _____ (_____ 台)

2. 期 間 平成 _____ 年 _____ 月 _____ 日 ~ 平成 _____ 年 _____ 月 _____ 日

平成 _____ 年 _____ 月 _____ 日

団体名 _____

団体住所 _____

借用責任者 _____ (印)

連絡先 (TEL) _____

----- 切り取り線 -----

領 収 書

_____ 様

¥ _____

但し、千葉県吹奏楽連盟楽器借用費として

平成 _____ 年 _____ 月 _____ 日

千葉県吹奏楽連盟

管理者 _____ (印)

(様式1)

自主事業助成申請書

千葉県吹奏楽連盟理事長様

_____地区連盟理事長様

平成 年 月 日

代表者 氏名

印

住所

連絡先

標記の行事を下記、要項のように実施いたしますので、承認いただけますよう申請します。

1. 行事名	
2. 趣旨	
3. 期日	平成 年 月 日 ()
4. 主催	
5. 後援	
6. 会場	
7. 行事の概要	行事の内容 参加団体名のすべてをご記入ください。 人数内訳
8. 実行組織	
9. 収支予算	

千葉県吹奏楽連盟

理事長 新妻 寛
事務局長 吉田 直

事務局 〒260-0013 千葉市中央区中央4-13-10
千葉県教育会館本館7階
TEL 043-227-6895
FAX 043-227-6896
事務主事 伊達 飛鳥 森 美和
川場 範子

☆問い合わせ・連絡についてのお願い
電話受付は、休日を除く月～金の9:00～17:00の間です。
上記以外の時間については、FAXでお願いします。

千葉県吹奏楽連盟

〒260-0013

千葉市中央区中央 4-13-10 千葉県教育会館本館 7 階

TEL 043(227)6895 FAX 043(227)6896

千葉市吹奏楽連盟	〒263-0024	千葉市稲毛区穴川 1-5-21	敬愛学園高等学校
事務局長 木村 武	TEL 043(251)6361	FAX 043(284)3750	
西部地区吹奏楽連盟	〒275-0001	習志野市東習志野 1-2-1	市立習志野高等学校
事務局長 野田 岳志	TEL 047(472)2148	FAX 047(471)2141	
東葛飾地区吹奏楽連盟	〒278-0046	野田市谷津 713	県立野田中央高等学校
事務局長 山田 潤一	TEL 04(7125)4108	FAX 04(7123)7108	
印旛地区吹奏楽連盟	〒289-1115	八街市八街ほ 591	八街市立八街中央中学校
事務局長 山崎 和成	TEL 043(444)1217	FAX 043(444)1218	
東部地区吹奏楽連盟	〒287-0003	香取市佐原イ 861	県立佐原白楊高等学校
事務局長 小野塚 博	TEL 0478(52)5137	FAX 0478(52)4970	
山長夷地区吹奏楽連盟	〒297-0017	茂原市東郷 301	茂原市立東中学校
事務局長 茂住 卓生	TEL 0475(24)2141	FAX 0475(25)9371	
安房・上総地区吹奏楽連盟	〒299-0257	袖ヶ浦市神納 530	県立袖ヶ浦高等学校
事務局長 向井 夏詩	TEL 0438(62)7531	FAX 0438(63)8443	